



## ROKIŠKIO RAJONO SAVIVALDYBĖS TARYBA

### S P R E N D I M A S

#### DĖL DETALIOJO PLANO ŽEMĖS SKLYPAMS SUFORMUOTI ROKIŠKIO R. SAV., ROKIŠKIO MIESTO SEN., ROKIŠKIO M., TARP MIŠKININKŲ IR PRAMONĖS G., PATVIRTINIMO

2013 m. birželio 28 d. Nr. TS-8.179

Rokiškis

Vadovaudamasi Lietuvos Respublikos vietos savivaldos įstatymo 6 straipsnio 19 punktu, Lietuvos Respublikos teritorijų planavimo 1995 m. gruodžio 12 d. įstatymu Nr. I-1120 bei atsižvelgdama į Valstybinės teritorijų planavimo ir statybos inspekcijos prie Aplinkos ministerijos Panevėžio teritorijų planavimo ir statybos valstybinės priežiūros skyriaus teritorijų planavimo dokumento patikrinimo 2013 m. birželio 3 d. aktą Nr. TP1-1367 (18.4),

Rokiškio rajono savivaldybės taryba n u s p r e n d ž i a:

1. Patvirtinti parengtą, viešai apsvarstytą, Nuolatinėje statybos komisijoje ir Panevėžio teritorijų planavimo ir statybos valstybinės priežiūros skyriuje patikrintą žemės sklypams (3-4) tarp Miškininkų ir Pramonės gatvių, Rokiškio m., Rokiškio miesto sen., Rokiškio r. sav., suformuoti detalų planą. Planavimo organizatorius – Rokiškio rajono savivaldybės administracijos direktorius, plano rengėjas – UAB „Medinis akmuo“ (Ozo g. 32-68, LT-07150 Vilnius, tel. 8 676 37738, el. paštas: [info@medinisakmuo.lt](mailto:info@medinisakmuo.lt)).

2. Skelbti apie šį sprendimą vietos spaudoje, o visą tekstą – savivaldybės interneto svetainėje [www.rokiskis.lt](http://www.rokiskis.lt).

Savivaldybės meras

Vytautas Vilys

Raimondas Simanavičius



**Uždaroji akcinė bendrovė  
„MEDINIS AKMUO“**

Ozo g. 32-68, LT-07150 Vilnius

El. p. info@medinisakmuo.lt

Planavimo  
organizatorius

**ROKIŠKIO RAJONO SAVIVALDYBĖS  
ADMINISTRACIJOS DIREKTORIUS  
Respublikos g. 94, LT-42136 Rokiškis**

Objekto adresas

**TERITORIJA TARP MIŠKININKŲ IR  
PRAMONĖS GATVIŲ, ROKIŠKIO M.**

Objekto  
pavadinimas

**ŽEMĖS SKLYPAMS (3-4) TARP MIŠKININKŲ IR  
PRAMONĖS GATVIŲ, ROKIŠKIO M.  
SUFORMUOTI DETALUSIS PLANAS**

Planavimo rūšis ir  
lygmuo

**ŽEMĖS SKLYPO DETALUSIS PLANAS (SDP)**

Derinimo ir tvirtinimo  
procedūra

**BENDRAJA TVARKA**

Byla

**MA-12-09-SDP**

Direktorius



**Tadas Markilevičius**  
(Atestato Nr. 27840)

Projekto vadovas

**Tadas Markilevičius**  
(Atestato Nr. 27840)

Inžinierius

**Viktoras Dagilis**

Vilnius, 2012

## 1. TITULINIS LAPAS

<b>Detaliojo plano pavadinimas</b>	Žemės sklypams (3-4) tarp Miškininkų ir Pramonės gatvių, Rokiškio m., suformuoti detalūs planas
<b>Objekto adresas</b>	Teritorija tarp Miškininkų ir Pramonės gatvių, Rokiškio m.
<b>Planavimo rūšis ir lygmuo</b>	Žemės sklypo detalūs planas (SDP)
<b>Planavimo organizatorius</b>	Rokiškio rajono savivaldybės administracijos direktorius Respublikos g. 94, LT-42136, Rokiškis Tel. (8 458) 71 442, mob. (8 656) 60660 El. paštas: a.jocys@post.rokiskis.lt  Asmuo kontaktavimui: Rokiškio rajono savivaldybės administracijos Architektūros ir paveldosaugos skyriaus vedėja Danguolė Dagienė Tel. (8 458) 71 160, mob. 8 687 42936 El. paštas: d.dagiene@post.rokiskis.lt
<b>Detaliojo plano rengėjas</b>	UAB „Medinis akmuo“, Ozo g. 32-68, LT-07150 Vilnius Tel. 8 676 37738 El. paštas: info@medinisakmuo.lt Interneto tinklalapis: www.medinisakmuo.lt  Asmuo kontaktavimui: Projekto vadovas Tadas Markilevičius Ozo g. 32-68, LT-07150 Vilnius Tel. 8 676 37738 El. paštas: info@medinisakmuo.lt

## 2. DETALIOJO PLANO SUDĖTIS

1. Titulinis lapas.....	2
2. Detaliojo plano sudėtis .....	3
3. Aiškinamasis raštas .....	4
3.1. Planavimo pagrindas.....	4
3.2. Planavimo tikslai .....	4
3.3. Esamos būklės analizė .....	4
3.4. Detaliojo plano sprendiniai .....	4
4. Sprendinių poveikio vertinimo ataskaita.....	8
5. Grafinė dalis .....	10
5.1. Situacijos schema .....	11
5.2. Ištrauka iš Rokiškio miesto teritorijos bendrojo plano .....	12
5.3. Pagrindinis brėžinys .....	13
5.4. Stendo pastatymo schema.....	14
5.5. Topografinis planas .....	15
6. Detaliojo planavimo procedūrų dokumentai .....	16
6.1. Rokiškio rajono savivaldybės tarybos 2011-12-23 sprendimas „Dėl detaliųjų planų rengimo“ Nr. TS-16-237 .....	17
6.2. Detaliojo plano planavimo darbų programa .....	18
6.3. Teritorijų planavimo dokumento planavimo užduotis.....	19
6.4. Planavimo sąlygų sąvadas detaliojo planavimo dokumentui rengti.....	21
6.5. Detaliojo plano viešo svarstymo su visuomene ataskaita.....	34
7. Priedai.....	56
8. Detaliojo plano suderinimai.....	69

### 3. AIŠKINAMASIS RAŠTAS

#### 3.1. Planavimo pagrindas

Žemės sklypams (3-4) tarp Miškininkų ir Pramonės gatvių, Rokiškio m., suformuoti detaliojo plano projektas parengtas vadovaujantis LR Teritorijų planavimo įstatymu, Detaliųjų planų rengimo taisyklėmis, Visuomenės dalyvavimo teritorijų planavimo procese nuostatais ir kitais teisiniais dokumentais.

Detaliojo plano rengimo privalomieji dokumentai:

1. Rokiškio rajono savivaldybės tarybos 2011 m. gruodžio 23 d. sprendimas Nr. TS-16.237 „Dėl detaliųjų planų rengimo“.
2. Rokiškio rajono savivaldybės administracijos Architektūros ir paveldosaugos skyriaus vedėjos Danguolės Dagienės 2011 m. balandžio 18 d. patvirtintas Planavimo sąlygų sąvadas detaliojo planavimo dokumentui rengti.
3. Rokiškio rajono savivaldybės administracijos direktoriaus Aloyzo Jočio 2012 m. sausio 16 d. patvirtinta Detaliojo plano planavimo darbų programa.
4. Rokiškio rajono savivaldybės administracijos direktoriaus Aloyzo Jočio 2012 m. sausio 23 d. patvirtinta Teritorijų planavimo dokumento planavimo užduotis.

#### 3.2. Planavimo tikslai

Suformuoti kitos paskirties 3-4 žemės sklypus, nustatant naudojimo būdą – pramonės ir sandėliavimo objektų teritorijos bei naudojimo pobūdį – pramonės ir sandėliavimo įmonių statybos, pardavimui arba nuomai aukcione.

#### 3.3. Esamos būklės analizė

Planuojama teritorija užima ~6,5 ha plotą tarp Miškininkų ir Pramonės gatvių, Rokiškio mieste. Aplink planuojamą teritoriją yra išsidėstę inžinerinės infrastruktūros, miškų ūkio, pramonės ir sandėliavimo objektų teritorijos. Teritorija ribojasi su VĮ „Registru centras“ nekilnojamojo turto registre įregistruotais žemės sklypais, kurių kadastriniai Nr.: 7375/27:48, 7375/8001:2 ir 7375/8001:5. Besiribojančiame žemės sklype Pramonės g. 6 (kad. Nr. 7375/27:48) yra įsikūrusi akcinė bendrovė „Rokiškio grūdai“ su jai priklausančiais pastatais. Teritorija taip pat ribojasi su inžinerinės infrastruktūros teritorijų žemės sklypais (kad. Nr. 7375/8001:2 ir 7375/8001:5), kuriuose yra nutiestas geležinkelio ruožas: Radviliškis-Panevėžys-Obeliai-valstybės siena su Latvija.

Planuojama teritorija šiuo metu nenaudojama, apaugusi žole ir menkaverčiais želdiniais. Žemės reljefas lygus, absoliutinė altitudė svyruoja apie 140 m virš jūros lygio. Saugomos gamtos ar kultūros vertybės į planuojamą teritoriją nepatenka.

Pagal Rokiškio miesto teritorijos bendrąjį planą, planuojama teritorija patenka į pramonės ir sandėliavimo objektų teritorijas.

#### 3.4. Detaliojo plano sprendiniai

##### 3.4.1. Sklypas Nr. 01.

##### **Planuojamas teritorijos tvarkymo ir naudojimo režimas**

##### 3.4.1.1. Žemės sklypo plotas.

Formuojamo žemės sklypo plotas – 7940 m<sup>2</sup>.

##### 3.4.1.2. Privalomojo teritorijų tvarkymo ir naudojimo režimo nustatymas.

Planuojamam žemės sklypui **Nr. 01** (plotas - 7940 m<sup>2</sup>) nustatomi šie teritorijos tvarkymo ir naudojimo režimo reikalavimai:

- pagrindinė žemės naudojimo paskirtis – **kitos paskirties žemė**;
- konkretus teritorijos naudojimo tipas – **PR – pramonės ir sandėliavimo teritorija**;
- naudojimo būdas – **pramonės ir sandėliavimo objektų teritorijos (P)**;
- naudojimo pobūdis – **pramonės ir sandėliavimo įmonių statybos (P1)**;
- leistinas pastatų aukštis – 20 m;
- leistinas užstatymo tankumo indeksas– 0,50;
- leistinas užstatymo intensyvumas indeksas – 2,00;
- priklausomųjų želdynų norma - 20%.

Planuojamam sklypui nustatomi papildomi veiklos apribojimai pagal 1992-05-12 LRV nutarimu Nr. 343 patvirtintas specialiąsias žemės ir miško naudojimo sąlygas:

- Geležinkelio keliu ir jų įrenginiu apsaugos zona, p. III (42 m<sup>2</sup>).

#### 3.4.1.3. Planuojami servitutai.

Servitutas S01 - kelio servitutas - teisė naudotis pėsčiųjų taku (tarnaujantis daiktas), kodas 202; teisė važiuoti transporto priemonėmis (tarnaujantis daiktas), kodas 203; teisė tiesti požeminės ir antžeminės komunikacijas (tarnaujantis daiktas), kodas 206; teisė aptarnauti požeminės ir antžeminės komunikacijas (tarnaujantis daiktas), kodas 207; teisė naudoti požeminės ir antžeminės komunikacijas (tarnaujantis daiktas), kodas 208.

### 3.4.2. Sklypas Nr. 02.

#### **Planuojamas teritorijos tvarkymo ir naudojimo režimas**

##### 3.4.2.1. Žemės sklypo plotas.

Formuojamo žemės sklypo plotas – 26132 m<sup>2</sup>.

##### 3.4.2.2. Privalomojo teritorijų tvarkymo ir naudojimo režimo nustatymas.

Planuojamam žemės sklypui **Nr. 02** (plotas - 26132 m<sup>2</sup>) nustatomi šie teritorijos tvarkymo ir naudojimo režimo reikalavimai:

- pagrindinė žemės naudojimo paskirtis – **kitos paskirties žemė**;
- konkretus teritorijos naudojimo tipas – **PR – pramonės ir sandėliavimo teritorija**;
- naudojimo būdas – **pramonės ir sandėliavimo objektų teritorijos (P)**;
- naudojimo pobūdis – **pramonės ir sandėliavimo įmonių statybos (P1)**;
- leistinas pastatų aukštis – 20 m;
- leistinas užstatymo tankumo indeksas– 0,50;
- leistinas užstatymo intensyvumas indeksas – 2,00;
- priklausomųjų želdynų norma - 20%.

Planuojamam sklypui nustatomi papildomi veiklos apribojimai pagal 1992-05-12 LRV nutarimu Nr. 343 patvirtintas specialiąsias žemės ir miško naudojimo sąlygas:

- Geležinkelio keliu ir jų įrenginiu apsaugos zona, p. III (2504 m<sup>2</sup>);
- Elektros linijų apsaugos zonos, p. VI (146 m<sup>2</sup>);
- Vandentiekio, lietaus ir fekalinės kanalizacijos tinklu ir įrenginiu apsaugos zonos, p. XLIX (173 m<sup>2</sup>).

##### 3.4.2.3. Planuojami servitutai.

Servitutas S02 - kelio servitutas - teisė naudotis pėsčiųjų taku (tarnaujantis daiktas), kodas 202; teisė važiuoti transporto priemonėmis (tarnaujantis daiktas), kodas 203; teisė tiesti požeminės ir antžeminės komunikacijas (tarnaujantis daiktas), kodas 206; teisė aptarnauti požeminės ir antžeminės komunikacijas (tarnaujantis daiktas), kodas 207; teisė naudoti požeminės ir antžeminės komunikacijas (tarnaujantis daiktas), kodas 208.

### **3.4.3. Sklypas Nr. 03.**

#### **Planuojamas teritorijos tvarkymo ir naudojimo režimas**

##### 3.4.3.1. Žemės sklypo plotas.

Formuojamo žemės sklypo plotas – 21398 m<sup>2</sup>.

##### 3.4.3.2. Privalomojo teritorijų tvarkymo ir naudojimo režimo nustatymas.

Planuojamam žemės sklypui **Nr. 03** (plotas - 21398 m<sup>2</sup>) nustatomi šie teritorijos tvarkymo ir naudojimo režimo reikalavimai:

- pagrindinė žemės naudojimo paskirtis – **kitos paskirties žemė;**
- konkretus teritorijos naudojimo tipas – **PR – pramonės ir sandėliavimo teritorija;**
- naudojimo būdas – **pramonės ir sandėliavimo objektų teritorijos (P);**
- naudojimo pobūdis – **pramonės ir sandėliavimo įmonių statybos (P1);**
- leistinas pastatų aukštis – 20 m;
- leistinas užstatymo tankumo indeksas – 0,50;
- leistinas užstatymo intensyvumas indeksas – 2,00;
- priklausomųjų želdynų norma - 20%.

Planuojamam sklypui nustatomi papildomi veiklos apribojimai pagal 1992-05-12 LRV nutarimu Nr. 343 patvirtintas specialiąsias žemės ir miško naudojimo sąlygas:

- Geležinkelio keliu ir jų įrenginiu apsaugos zona, p. III (5549 m<sup>2</sup>);
- Elektros linijų apsaugos zonos, p. VI (342 m<sup>2</sup>).

##### 3.4.3.3. Planuojami servitutai.

Servitutas S03 - kelio servitutas - teisė naudotis pėsčiųjų taku (tarnaujantis daiktas), kodas 202; teisė važiuoti transporto priemonėmis (tarnaujantis daiktas), kodas 203; teisė tiesti požeminės ir antžeminės komunikacijas (tarnaujantis daiktas), kodas 206; teisė aptarnauti požeminės ir antžeminės komunikacijas (tarnaujantis daiktas), kodas 207; teisė naudoti požeminės ir antžeminės komunikacijas (tarnaujantis daiktas), kodas 208.

### **3.4.3. Planuojamos ūkinės veiklos aprašymas:**

Kol nėra žinoma kokia konkreči ūkinė veikla bus vykdoma planuojamuose žemės sklypuose, ir ar ji nėra įrašyta į LR Planuojamos ūkinės veiklos poveikio aplinkai vertinimo įstatymo (Žin., 1996, Nr. 82-1965) 1 ir 2 priedus („Planuojamos ūkinės veiklos, kurios poveikis aplinkai privalo būti vertinamas, rūšių sąrašas“ ir „Planuojamos ūkinės veiklos, kuriai turi būti atliekama atranka dėl poveikio aplinkai vertinimo, rūšių sąrašas“), todėl šiuo detaliuoju planu poveikio aplinkai vertinimo procedūros nėra atliekamos. Esant būtinybei, tai bus atliekama rengiant techninius projektus.

### **3.4.4. Transporto sprendiniai.**

Įvažiavimas į planuojamus sklypus numatomas iš Jūžintų gatvės pers esamą laisvos valstybinės žemės plotą tarp esamų žemės sklypų, kurių kadastriniai Nr.: 7375/27:48, 7375/27:15 ir 7375/27:60.

Automobilių stovėjimo aikštelių vietos ir automobilių stovėjimo vietų skaičius planuojamuose žemės sklypuose nustatomas techninio projekto stadijoje, vadovaujantis STR 2.06.01:1999 „Miestų miestelių ir kaimų susisiekimo sistemos“, priklausomai nuo numatomų statyti pastatų dydžio ir patalpų struktūros.

### **3.4.5. Inžinerinė infrastruktūra.**

Inžinerinių tinklų poreikis, jų prijungimo vietos detalizuojamos techninio projekto stadijoje, pagal išduotas technines sąlygas. Planuojamuose žemės sklypuose yra numatyti servitutai, suteikiantys teisę tiesti, naudoti ir aptarnauti požeminės ir antžeminės komunikacijas.

#### **3.4.6. Papildoma informacija.**

Atliekos bus surenkamos į sertifikuotus konteinerius ir išvežamos į sąvartyną. Konteinerių pastatymo vietos pasirenkamos laisvai. Pagal ekologinę specializaciją, atliekos turi būti rūšiuojamos. Konteineriai bus ištuštinami pagal iš anksto sudarytą grafiką su atliekų utilizavimo įmonėmis.

Numatoma, kad triukšmą gali sukelti tik automobiliai. Kadangi žybaus automobilių srauto padidėjimo nenumatoma, tai detaliojo plano sprendiniai įtakai gyvenamajai zonai neturės. Vibracijos, šviesos, šilumos, jonizuojančios ir nejonizuojančios (elektromagnetinės) spinduliuotės planuojama veikla nesukels.

Objektas nepriskiriamas prie pavojingų objektų, kuriems reikia rengti rizikos analizės projektą ar avarijų likvidavimo planą. Gaisrų ir kitų ekstremalių situacijų (avarijų) tikimybė minimali. Apsauga nuo gaisrų atitinka Lietuvos Respublikos normas. Gaisrų gesinimas planuojamas iš artimiausios priešgaisrinės stoties.



## 4. SPRENDINIŲ POVEIKIO VERTINIMO ATASKAITA

### 4.1. SPRENDINIŲ POVEIKIO VERTINIMAS.

#### Vertinimo aspektai:

##### 4.1.1. Poveikis teritorijos vystymo darnai

Detaliojo plano sprendiniai turės teigiamą įtaką teritorijos vystymo darnai. Planuojamuose sklypuose atsiras pramonės ir sandėliavimo objektai, kurie darniai įsijungs į aplinkinę teritoriją. Bus sukurtos naujos darbo vietos.

##### 4.1.2. Poveikis ekonominiai aplinkai

Įgyvendinus detaliojo plano sprendinius, padidės investicijų galimybės. Bus statomi nauji pramonės ir sandėliavimo paskirties pastatai, sutvarkyta aplinka. Sprendiniai turės teigiamos įtakos vietovės ekonominei plėtrai bei savivaldybės biudžetui.

##### 4.1.3. Poveikis socialinei aplinkai

Sulaukus galimų investicijų, bus sukurtos naujos darbo vietos. Detaliojo plano sprendiniai turės ilgalaikį teigiamą poveikį Rokiškio miesto socialinei aplinkai.

##### 4.1.4. Poveikis gamtinei aplinkai ir kraštovaizdžiui

**Teritorijos paviršinių ir požeminių vandenų kokybė.** Planuojamoje teritorijoje vykdoma veikla nei paviršinių, nei požeminių vandenų kokybei įtakos neturės. Inžineriniai tinklai, tarp jų ir lietaus nuotekų tinklai, bus suprojektuoti rengiant techninį projektą, kurie bus pajungiami į centralizuotus miesto tinklus.

**Dirvožemio ištekliai.** Planuojamame sklype žemės ūkio naudmenų nėra. Dirvožemio tarša nenumatoma.

**Ekosistemos ir biologinė įvairovė.** Didžiojoje planuojamos teritorijos dalyje šiuo metu jokia ūkinė veikla nevykdoma, teritorijoje klesti ekosistemos ir biologinė įvairovė, būdinga užmiesčio teritorijoms, kuriose nevykdoma žemės ūkio veikla. Urbanizuojant teritoriją, kai kurios ekosistemos išnyks ar bus pažeistos, bet sukūrus naują miestui būdingą želdinių sistemą bus sukurtos galimybės klestėti miesto teritorijose būdingoms ekosistemoms.

**Saugomos gamtos vertybės.** Saugomų gamtos vertybių planuojamoje teritorijoje nėra.

**Kraštovaizdžio ekologinei pusiausvyrai.** Kraštovaizdžio ekologinei pusiausvyrai sprendiniai įtakos neturės.

**Kraštovaizdžio estetinė kokybė.** Įgyvendinus detaliojo plano sprendinius planuojamas teigiamas poveikis kraštovaizdžio estetinei kokybei, nes eksploatuojama teritorija bus prižiūrima, statant naujus pastatus bus naudojamos šiuolaikinės medžiagos bei technologijos.

**Kultūros paveldo objektams.** Planuojamoje teritorijoje kultūros paveldo objektų nėra.

##### 4.1.5. Detaliojo plano sprendinių alternatyvos

Detaliojo plano sprendinių alternatyvos nenagrinėjamos.

**4.2. TERITORIJŲ PLANAVIMO DOKUMENTŲ SPRENDINIŲ POVEIKIO  
VERTINIMO LENTELE**

1	Teritorijų planavimo dokumento organizatorius	Rokiškio rajono savivaldybės administracijos direktorius	
2	Teritorijų planavimo dokumento rengėjas	UAB „Medinis akmuo“	
3	Teritorijų planavimo dokumento pavadinimas	Žemės sklypams (3-4) tarp Miškininkų ir Pramonės gatvių, Rokiškio m., suformuoti detalusis planas	
4	Ryšys su planuojamai teritorijai galiojančiais teritorijų planavimo dokumentais	Rokiškio miesto teritorijos bendrasis planas, patvirtintas 2008-06-27 Rokiškio rajono savivaldybės tarybos sprendimu Nr. TS-6.109 „Dėl Rokiškio rajono savivaldybės teritorijos bendrojo plano ir Rokiškio miesto teritorijos bendrojo plano patvirtinimo“	
5	Ryšys su patvirtintais ilgalaikiais ir vidutinės trukmės strateginio planavimo dokumentais	-	
6	<i>Status quo</i> situacija	Nenaudojama teritorija.	
7	Tikslas, kurio siekiama įgyvendinant teritorijų planavimo sprendinius	Suformuoti kitos paskirties 3-4 žemės sklypus, nustatant naudojimo būdą – pramonės ir sandėliavimo objektų teritorijos bei naudojimo pobūdį – pramonės ir sandėliavimo įmonių statybos, pardavimui arba nuomai aukcione.	
8	Galimo sprendinių poveikio vertinimas (pateikiamas apibendrintas poveikio aprašymas ir įvertinimas)	Planuojama veikla nedaro neigiamos įtakos aplinkai ir visuomenės sveikatai. Detaliojo plano sprendinių poveikis teritorijos vystymo darnai, ekonominei aplinkai, socialinei aplinkai, gamtinei aplinkai ir kraštovaizdžiui numatomas teigiamas ilgalaikis.	
9	Vertinimo aspektai	Teigiamas (trumpalaikis, ilgalaikis) poveikis	Neigiamas (trumpalaikis, ilgalaikis) poveikis
	Sprendinio poveikis:		
	teritorijos vystymo darnai	teigiamas ilgalaikis	nenumatomas
	ekonominei aplinkai	teigiamas ilgalaikis	nenumatomas
	socialinei aplinkai	teigiamas ilgalaikis	nenumatomas
gamtinei aplinkai ir kraštovaizdžiui	teigiamas ilgalaikis	galimas trumpalaikis neigiamas	
10	Siūlomoms alternatyvoms poveikis:	alternatyvos nenagrinėjamos	alternatyvos nenagrinėjamos

Detaliojo planavimo organizatorius

Inžinierius

Projekto vadovas



Rokiškio rajono savivaldybės  
administracijos direktorius  
Aloyzas Jočys

V. Dagilis



T. Markilevičius (atestato Nr. 27840)

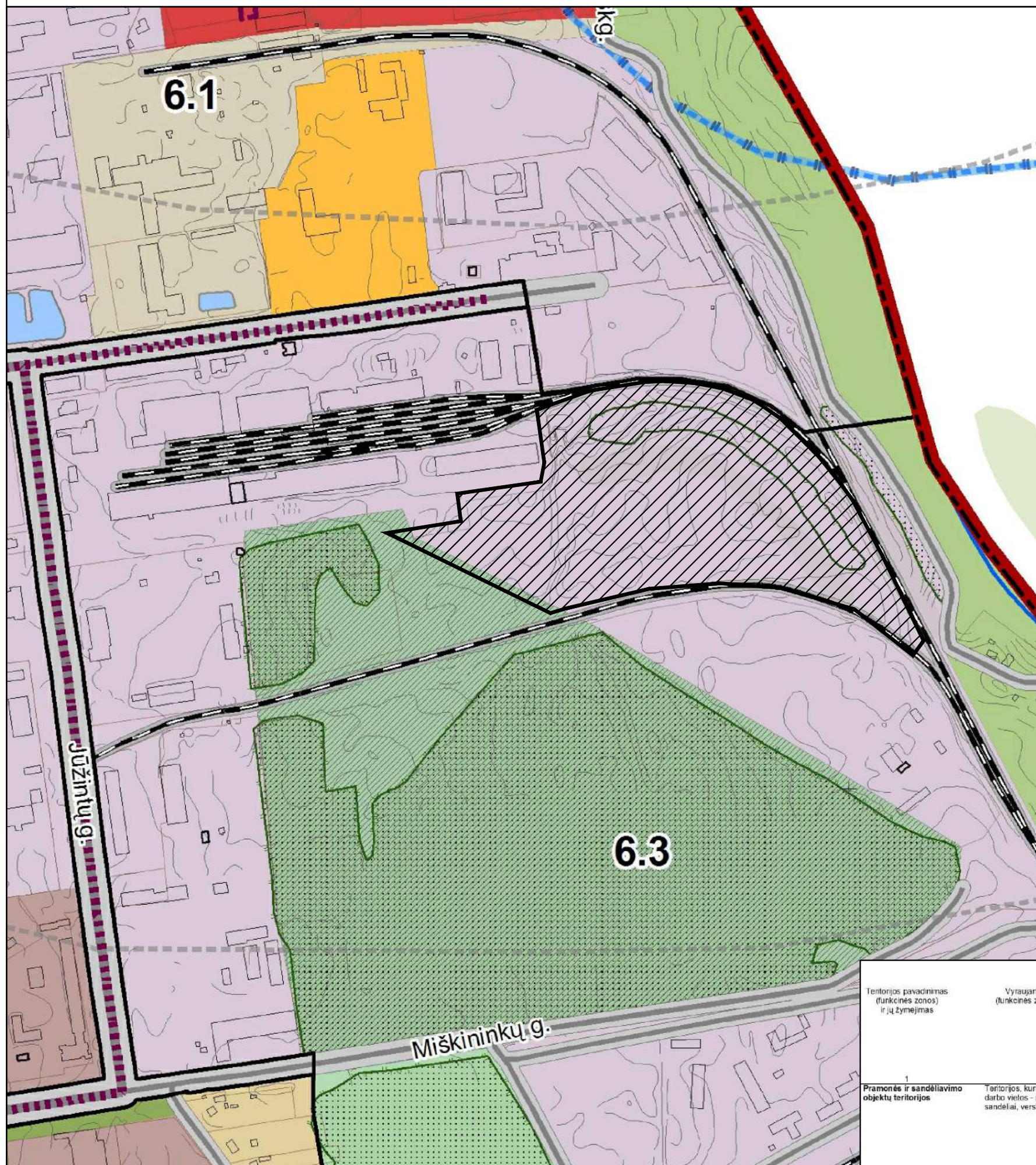
## 5. GRAFINĖ DALIS







# K'NT C'WMC'K'NT QMK'NQ'O K'GVVQ'VGT'K'VQT'K'Q'UDGP'FT'QLQ'R'NCP'Q



## SUTARTINIAI ŽYMĖJIMAI

- Esama miesto riba
- Siūloma miesto riba
- Gyvenvietės riba
- Urbanizuota užmiečio teritorija
- Miesto centras ir artimiausia jo aplinka
- Mišrios vidutinio užstatymo intensyvumo teritorijos
- Teritorijos visuomenės poreikiams ir specializuotos, kompleksų teritorijos
- Teritorijos skirtos visuomenės poreikiams, specializuotos ir kompleksų teritorijos (tarp jų teritorijos su dideliu želdynų kiekiu)
- Intensyvaus užstatymo gyvenamosios teritorijos
- Vidutinio užstatymo intensyvumo gyvenamosios teritorijos
- Vidutinio užstatymo intensyvumo gyvenamosios teritorijos (tarp jų teritorijos su dideliu želdynų kiekiu)
- Mažo užstatymo intensyvumo gyvenamosios teritorijos
- Sodinių bendrųjų teritorijos, konvertuojamos į mažo užstatymo intensyvumo gyvenamasias teritorijas
- Komercinės paskirties objektų teritorijos
- Mišrios paskirties: verslo, gamybos ir paslaugų objektų teritorijos
- Pramonės ir sandėliavimo objektų teritorijos
- Inžinerinės infrastruktūros teritorijos

## Rekreaciniai miškai

- Miško parkai
- Miesto miškai

## Atskirieji želdynai

- Rekreatinės paskirties
- Apsauginiai želdynai
- Memorialiniai želdynai
- Želdynai konservacinės paskirties žemėje
- Vandens
- Miesto vandenvietė
- Vandenviečių draudžiamos bakteriologinės taršos II sanitarinė apsaugos juosta
- Vandenviečių draudžiamos cheminės taršos III sanitarinė apsaugos juosta
- Miesto istorinio centro teritorija
- Senojo miesto vietos riba
- Eksploatuojamas naudingų iškasenų telkinys
- Kultūros paveldo objekto teritorijos riba
- Vizualinės apsaugos zonos riba
- Kultūros vertybės (UV33) teritorijos riba
- Kultūros paveldo objektai
- Planuojama teritorija

## Susisiekimo brėžinys

- Keliai**
  - Magistralinės reikšmės kelias
  - Krašto reikšmės kelias
  - Rajoninės reikšmės kelias
  - Vietinės reikšmės kelias
- Esamos gatvės**
  - Pagrindinė gatvė (B2 kategorija)
  - Aptarnaujanti gatvė (C1 kategorija)
  - Aptarnaujanti gatvė (C2 kategorija)
  - Pagalbinė gatvė (D kategorija)
- Siūlomas aplinkkelis
- Pagrindinė dviračių trasa
- Geležinkelis
- Geležinkelio stotis
- Autobusų stotis
- Esama degalinė
- Numatoma degalinė
- Aerodromas
- Aerodromo apsaugos zona
- Aukštos įtampos oro linijos ir apsaugos zona

## EKSPLIKACIJA

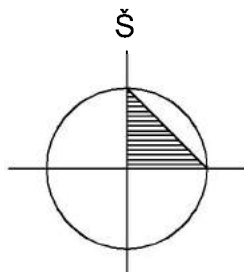
- KULTŪROS PAVELDO OBJEKTAI**
1. Rokiško dvaro sodyba (G222 KP)
  - 1.1. Rūmai (K1P)
  - 1.2. Oficina (K3P)
  - 1.3. Oficina (K2P)
  - 1.4. Vartai (K4P)
  - 1.5. Lėdinė (K5P)
  - 1.6. Alaus darykla (K6P)
  - 1.7. Sargų namas (K7P)
  - 1.8. Kumetynas (K8P)
  - 1.9. Kumetynas (K9P)
  - 1.10. Oranžerija (K10P)
  - 1.11. Rūsys (K11P)
  - 1.12. Ukvedžio namas (K12P)
  - 1.13. Svirnas (K13P)
  - 1.14. Rūsys (K14P)
  - 1.15. Tvoras su vartais (K15P)
  - 1.16. Parkas (K16P)
  2. Šv. Apaštalo evang. Mato bažnyčia (G40K1P)
  - 2.1. Šv. Juozapo koplyčia (K2P)
  - 2.2. Šventoriaus tvora ir vartai (K3P)
  3. Rokiško miesto istorinė dalis (U33)
  4. Nepriklausomybės aikštė (IR515)
  5. Pastatas (S326)
  6. Pastatas (S327)
  7. Prekybos namai, buvę grafių prekybos rūmai (AIR133)
  8. Namas (S328)
  9. Pastatas (S329)
  10. Trys koplytėlės (ATV1079)
  11. Paminklas Nepriklausomybės 10 - metais (D31)
  12. J. Tumo - Vaižganto paminklas (D)
  13. Paminklas Rokiško 500 metams
  14. Paminklas J. Smuškevičiui (DV2303)
  15. Žydų senosios kapinės (L975)
  16. Lietuvos savanorių karių kapai (L938P)
  17. Kapinės tarybinių karių
  18. Kapavietė rezistentų
  19. Apuštoji - pasauli, karo vokiečių karių kapinės (L89(M107))
  20. Stalinių laipinės
  21. Stogastulpis Laukupio g.

Teritorijos pavadinimas (funkcinės zonos) ir jų žymėjimas	Vyraujantys teritorijos (funkcinės zonos) požymiai	Galimos pagrindinės tikslinės žemės naudojimo paskirtys bei naudojimo būdai	Rekomenduojama teritorijų (funkcinių zonų) struktūra %		Reglamentuojami dydžiai BP pažymėtomis teritorijoms (funkcinių zonoms)	Nagrinėjama, rajonų dominuojanti funkcija, vystymo strategija ir specialieji reglamentai					
			Gyvenamoji su komunikaciniais koridoriais	Viešo naudojimo želdynai		Užstatymo reglamentai (taikoma naujai statybai)	Saugojimas	Modernizavimas	Konversija	Nauja plėtra	Esami pokyčių nenumatoma
1	2	3	4	5	6	7	8	9	10	11	12
Pramonės ir sandėliavimo objektų teritorijos	Teritorijos, kuriose dominuoja darbo vietos - pramonė, sandėliavimas, verslas, gamyba.	•Kitos paskirties: - komercinės paskirties objektų teritorijos, - inžinerinės infrastruktūros teritorijos, - atliekų saugojimo, rūšiavimo ir utilizavimo teritorijos, - rekreacinės teritorijos, - bendro naudojimo teritorijos.	-	≥10	≤20	≤5 a. (gali būti didinamas, esant teisiškai motyvuotai urbanistinei situacijai)		6.1 (1.4; 6.9); 6.2 (6.9); 6.3 (4.6; 9)			6.4 (4.6; 9)

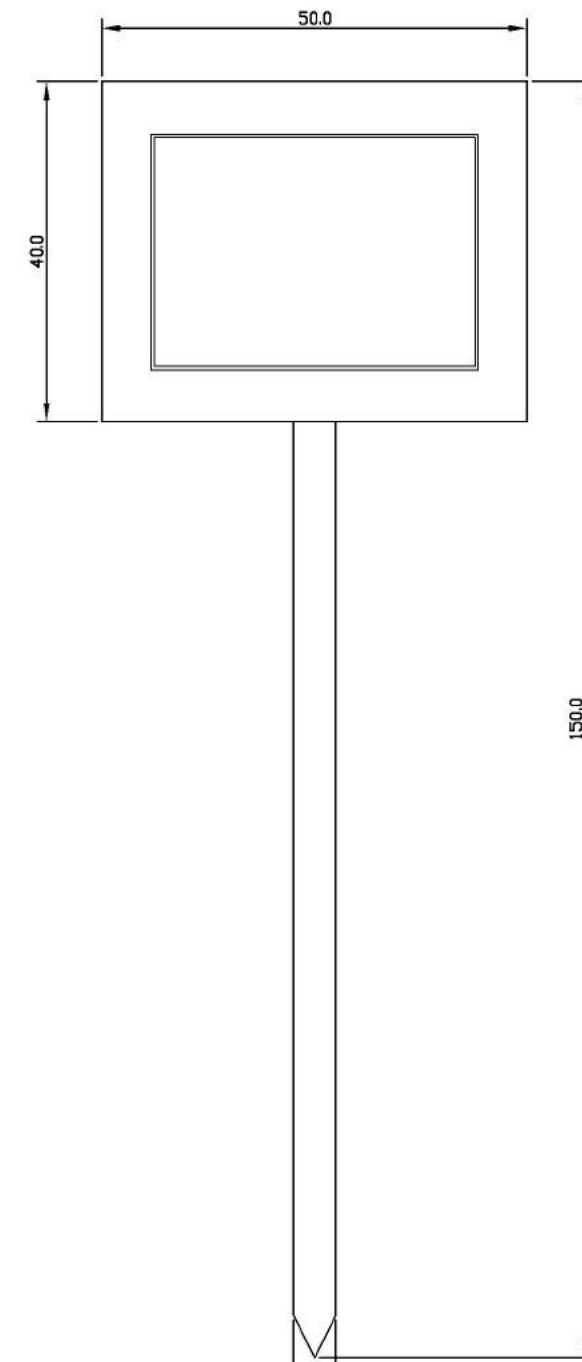








Koordinacijų sistema: LKS-94  
Aukščių sistema: Baltijos



50  
SUDERINTA  
Rokiškio rajono savivaldybės administracijos  
direktorius  
*Alojzas Jočys*  
20.12.11.06

Atestato Nr.				ŽEMĖS SKLYPAMS (3-4) TARP MIŠKININKŲ IR PRAMONĖS GATVIŲ, ROKIŠKIO M. SUFORMUOTI DETALUSIS PLANAS		
	Pareigos	V. Pavardė	Parašas	Data	DETALIOJO PLANO SPRENDINIAI	
27840	PV	T. Markilevičius	<i>[Signature]</i>	2012.10		
	INŽ.	V. Dagilis	<i>[Signature]</i>	2012.10	STENDO PASTATYMO SCHEMA	
					Laida	0
Stadija	Planavimo organizatorius:				M	Lapas
SDP	ROKIŠKIO RAJONO SAVIVALDYBĖS ADMINISTRACIJOS DIREKTORIUS				MA-12-09-SDP-02	Lapų
					1	1



## ROKIŠKIO RAJONO SAVIVALDYBĖS TARYBA

### SPRENDIMAS DĖL DETALIŲJŲ PLANŲ RENGIMO

2011 m. gruodžio 23 d. Nr. TS-16.237  
Rokiškis

Vadovaudamasi Lietuvos Respublikos teritorijų planavimo 1995 m. gruodžio 12 d. įstatymo Nr. I-1120 23 straipsnio 5 punktu ir atsižvelgdama į Kriaunų, Pandėlio, Panemunėlio ir Rokiškio miesto seniūnijų prašymus, Rokiškio rajono savivaldybės taryba n u s p r e n d ž i a:

1. Rengti detaliuosius planus žemės sklypams suformuoti laisvoje valstybinėje žemėje, keičiant žemės sklypų pagrindinę tikslinę žemės naudojimo paskirtį, nustatant naudojimo būdą bei pobūdį. Planavimo organizatorius – Rokiškio rajono savivaldybės administracijos direktorius:

- 1.1. prie Rokiškio g., Pandėlio mieste, Pandėlio sen., Rokiškio r. sav.;
- 1.2. Naujikų k., Panemunėlio sen., Rokiškio r. sav.;
- 1.3. Kriaunų sen., Rokiškio r. sav. (prie kelio Kriaunos – Lašai);
- 1.4. Kazliškių sen., Rokiškio r. sav.;
- 1.5. Panemunėlio sen., Rokiškio r. sav.;
- 1.6. prie Strazdelio gatvės, Rokiškio mieste – už miesto turgaus bei garažų kooperatyvo;
- 1.7. prie Strazdelio g., Rokiškio mieste (kitoje miesto turgaus gatvės pusėje);
- 1.8. tarp P.Cvirkos g. ir Miškininkų gatvės tęsinio, Rokiškio mieste;
- 1.9. tarp P.Cvirkos ir K.Donelaičio gatvių, Rokiškio mieste;
- 1.10. tarp Miškininkų g. ir Stoties g., Rokiškio mieste;
- 1.11. tarp Miškininkų g. ir Pramonės g., Rokiškio mieste;
- 1.12. prie Ežero g., Rokiškio mieste;
- 1.13. prie Taikos g., Aušros g. ir Perkūno g., Rokiškio mieste;
- 1.14. prie Kauno g. ir Perkūno g., Rokiškio mieste;
- 1.15. Lašo g., Rokiškio mieste.

2. Prašyti Nacionalinės žemės tarnybos sutikimo detaliesiems planams rengti.

Savivaldybės meras

Vidmantas Kanopa

Danguolė Dagiienė